

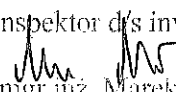
MODERNIZACJA DUŻEJ NIECKI BASENOWEJ KRYTEJ PŁYWALNI W POŁOMI

Inwestor: **Gmina Mszana**
ul. 1 Maja 81, 44-325 Mszana

Adres inwestycji: **44-323 Połomia ul. Szkolna 17A**
obręb ewid.: 241509_2.0001 – Gogołowa;
jedn. ewid. Mszana, kategoria obiektu budowlanego: VIII

Opracował:

mgr inż. Marek Małek

Inspektor d/s inwestycji

mgr inż. Marek Małek
nr ewid. SLK/1666/PWOK/07

Mszana, luty 2021 r.

SPIS TREŚCI

1.	Strona tytułowa	str. 1
2.	Spis treści.....	str. 2
3.	Opis techniczny	str. 3
4.	Rzut parteru	str. 6

OPIS TECHNICZNY

1. Planowany zakres robót

Planowany zakres robót to modernizacja dużej niecki basenowej krytej pływalni w Połomi.

W zakres robót wchodzi skucie okładzin z płytek ceramicznych na ścianach, posadzce i kanałach przelewowych dużej niecki basenowej, wyrównanie podłoża w miejscu odkuć, oczyszczenie podłoża, gruntowanie, wykonanie izolacji przeciwwodnej z cementowej zaprawy uszczelniającej przeznaczonej do basenów kąpielowych oraz wykonanie okładzin z płytek ceramicznych przeznaczonych do basenu wraz z spoinowaniem płytek fugą epoksydową.

W zakres prac wchodzi również wymiana dysz napływowych lub maskownic dysz, demontaż i ponowny montaż drabinek uchwytów lin segregacyjnych oraz usunięcie z budynku gruzu z wywozem i utylizacją.

2. Istniejące uwarunkowania prowadzenia prac.

W chwili obecnej na terenie krytej pływalni w Połomi prowadzone są roboty ogólnobudowlane przez - Zakład Produkcyjno Remontowo Budowlany Artur Marcinek z siedzibą 44-373 Wodzisław Śląski, ul. Długa 61c.

Wykonawca remontu dużej niecki basenowej w ramach wynagrodzenia umownego musi zapewnić sobie dostawę energii elektrycznej i wody lub zainstalować podliczniki energii elektrycznej i wody celem rozliczenia kosztu zużycia mediów (woda, opłata za odprowadzenie ścieków do kanalizacji, energia elektryczna) w przypadku korzystania z energii elektrycznej i wody dostarczanej do krytej pływalni istniejącymi przyłączami. Ponadto Wykonawca remontu dużej niecki basenowej musi w ramach wynagrodzenia zorganizować pomieszczenia socjalne dla pracowników poza budynkiem krytej pływalni oraz zabezpieczyć miejsca składowania materiałów budowlanych na terenie placu budowy. Miejsca składowania materiałów w budynku muszą być zabezpieczone przed możliwością uszkodzenia warstw wykończeniowych posadzek, okładzin ścian.

Realizację robót przy wykonaniu okładzin niecki basenowej należy dostosować do postępu prac przy wykonaniu posadzek hali basenowej.

3. Materiały

Zamawiający wymaga aby przed zabudową materiały zostały przez niego zatwierdzone.

3.1. Płytki

Płytki na dnie niecki basenowej.

Płytki gresowe, szklowane, prasowane na sucho grupy Bla zgodnie z normą PN EN 14411

Wymiary: 11,5-12,5 x 24-25cm

Grubość: min 7,4mm

Powierzchnia błyszcząca

Nasiąkliwość: <0,5%

Siła łamiąca: >1300N

Wytrzymałość na zginanie: > 35N/mm²

Odporność chemiczna: GHA, GLA, GA

Kolor: błękitny

Kolor na pasach torowych: kobaltowy, grafitowy, czarny itp.

Płytki na ścianach niecki basenowej.

Płytki gresowe, szklowane, prasowane na sucho grupy Bla zgodnie z normą PN EN 14411

Wymiary nominalne: 11,5-12,5 x 24-25cm

Grubość: min 7,4mm

Powierzchnia błyszcząca

Nasiąkliwość: <0,5%

Siła łamiąca: >1300N

Wytrzymałość na zginanie: > 35N/mm²

Odporność chemiczna: GHA, GLA, GA

Kolor: błękitny

Płytki na ścianach niecki basenowej - strefa nawrotu oraz stopień spocznikowy

Płytki gresowe, szklowane, prasowane na sucho grupy Bla zgodnie z normą PN EN 14411

Wymiary: 11,5-12,5 x 24-25cm

Grubość: min 7,4mm

Powierzchnia strukturyzowana, klasy antypoślizgowości A+B+C wg DIN 51097

Nasiąkliwość: <0,5%

Siła łamiąca: >1300N

Wytrzymałość na zginanie: > 35N/mm²

Odporność chemiczna: GHA, GLA, GA

Kolor: błękitny

Płytki kanałów przelewowych i murków

Płytki gresowe, szklwione, prasowane na sucho grupy Bla zgodnie z normą PN EN 14411

Wymiary nominalne: 11,5-12,5 x 24-25cm

Grubość: min 7,4mm

Powierzchnia błyszcząca

Nasiąkliwość: <0,5%

Siła łamiąca: >1300N

Wytrzymałość na zginanie: > 35N/mm²

Odporność chemiczna: GHA, GLA, GA

Kolor: błękitny

3.2. Wyrównanie podłoża

Do wyrównania podłoża po skuciu płytek na ścianach i dnie niecki basenowej należy użyć cementowej masy szpachlowej wzmocnionej tworzywem syntetycznym.

Grubość warstwy: 3-60 mm

Wytrzymałość na ściskanie: $\geq 20,0 \text{ N/mm}^2$

Przyczepność: $\geq 1,5 \text{ N/mm}^2$ (typ rozerwania B)

Absorpcja wody W: <0,1

3.3. Gruntowanie podłoża

Do redukcji nadmiernej chłonności podłoża oraz wyrównaniu zróżnicowanej chłonności należy użyć preparaty gruntujące na bazie żywicy polimerowej

Zużycie preparatu: 50-100g/m²

3.3. Uszczelnianie niecki basenowej

Wokół wszelkich przejść instalacji (rur, odpływów, wpustów itp.) przez betonowe powierzchnie niecki należy wykonać korki antykapilarne z zaprawy epoksydowej:

a) na posadzkach – o szerokości 5-10 cm i głębokości 2-4 cm, wykonywany zaprawą w konsystencji płynnej: z mieszanki żywicy epoksydowej z piaskiem kwarcowym zgodnie z wytycznymi producenta.

b) na ścianach - o szerokości 5-8 cm i głębokości 2-3 cm zaprawą w konsystencji do szpachlowania, z wymieszanej żywicy epoksydowej z piaskiem kwarcowym zgodnie z wytycznymi producenta.

Uszczelnienie przeciwwilgociowe ścian i dna niecki basenowej należy wykonać na wcześniej zwilżoną, matowo-wilgotną powierzchnię całej niecki betonowej. Uszczelnienie należy wykonać z jednoskładnikowej elastycznej zaprawy uszczelniającej cementowej modyfikowanej polimerem, przeznaczonej do wykonywania powłok hydroizolacyjnych wewnątrz i na zewnątrz basenów. Uszczelnienie wykonać za pomocą pacy zębatej (lub pędzla, lub wałka malarskiego). Po utwardzeniu pierwszej warstwy oraz skontrolowaniu warstwy pod kątem miejsc wadliwych, można rozpocząć nakładanie kolejnej warstwy uszczelnienia w analogiczny sposób.

Grubość łączna wykonanej powłoki uszczelniającej (po wyschnięciu) w każdym miejscu w niecce musi wynosić:

- min. 2,5 mm, max. 4 mm

Przyczepność do podłoża betonowego $\geq 3,0 \text{ MPa}$

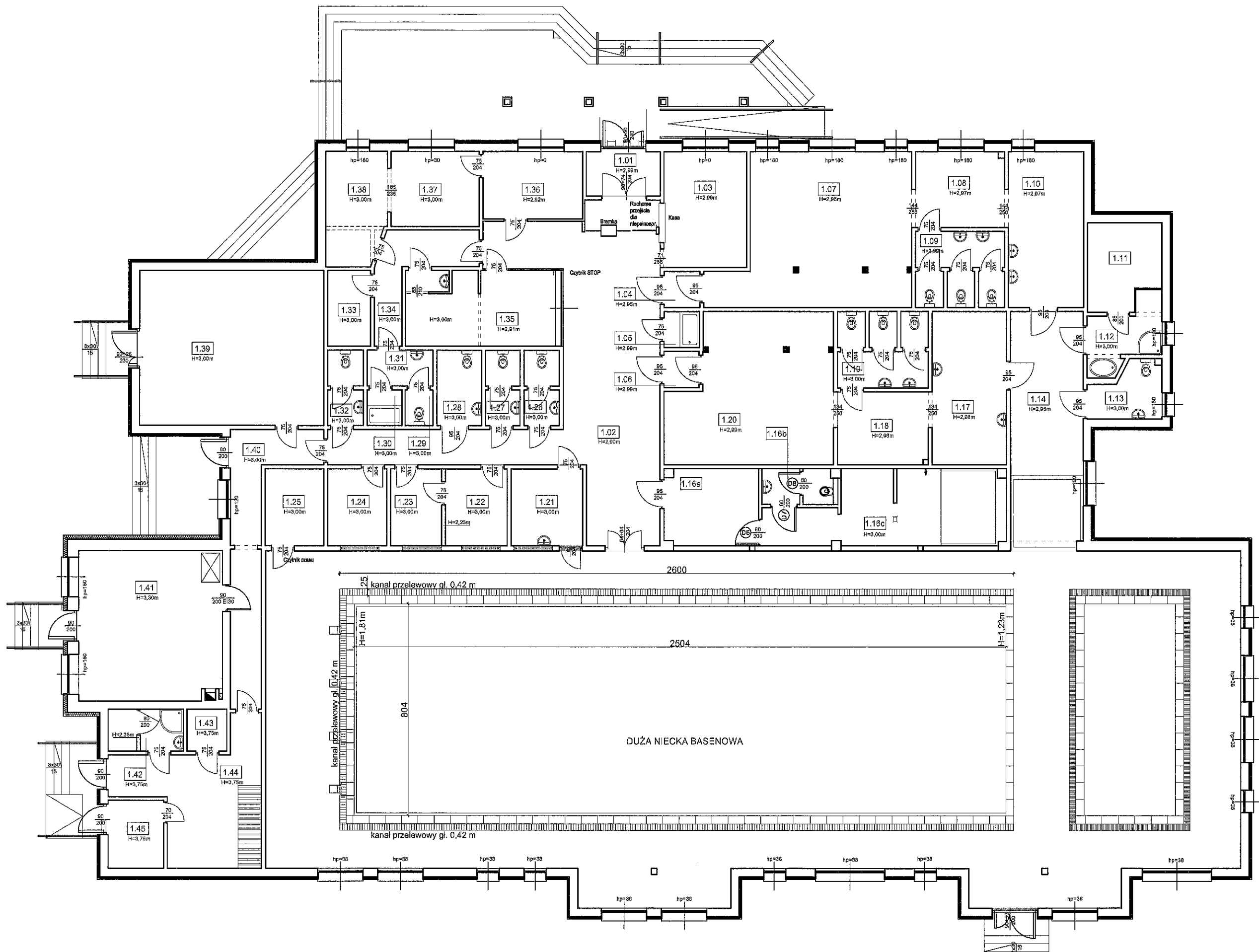
Wodoszczelność: brak przecieku przy ciśnieniu 0,5 MPa

Zdolność do mostkowania pęknięć w warunkach znormalizowanych $\geq 0,75 \text{ mm}$

3.4. Klejenie płytek

Wzbogacona zwiększonym dodatkiem włókien i tworzyw sztucznych, wysokoelastyczna zaprawa klejowa w klasie odkształcalności S1, do przyklejania płytek i płyt ceramicznych, mozaiki i gresu wielkoformatowego, odpornego na odkształcenie oraz odpornego na przebarwienia kamienia naturalnego. Wielofunkcyjne stosowanie: w konsystencji cienko i średniowarstwowej, potpłynnej, do szpachlowania i wyrównywania nierówności na mniejszych powierzchniach do 20 mm grubości warstwy. Do stosowania do przyklejania okładzin w basenach.

W konsystencji półpłynnej idealna do przyklejania okładzin na podłogach, ułatwiając osiągnięcie całkowitego wypełnienia przestrzeni pod płytką.



K&K KAPICA KARPIAK TECHNIKA GRZEWICZA I SANITARNIA 44-200 RYBNIK UL. SZKOŁNA 46 TEL. 32 423 71 77, 32 422 93 76 FAX. 32 422 93 77, EMAIL: kapicekarpia1@gmail.com		Temat zadania: MODERNIZACJA DUŻEJ NIECKI BASENOWEJ NA KRYTEJ PŁYWAŁNI W POŁOMI	
Temat rysunku:	RZUT PARTERU	Data:	02.2021
Obiekt:	Kryta pływalnia, ul. Szkolna 17a, 44-323 Polomla	Skala:	
Investor:	Gmina Mszczana, ul. 1 Maja 81, 44-325 Mszczana	Nr rys.	A/5
Opracowanie:	mgr inż. Marek Małek		